

NL
EN
FR
DU
HR



GEBRUIKSIINSTRUCTIES
USERMANUAL
INITIATION D' UTILISATION
GEBRAUCHSANLEITUNG
UPUTE

COLOUR BOX
SURFACE MOUNTED
ASSEMBLY KIT

LEES DEZE INSTRUCTIES
VOOR GEBRUIK!

READ THESE INSTRUCTIONS
BEFORE ASSEMBLING!

LISEZ CES INSTRUCTIONS AVANT
D'INSTALLER!

BITTE LESEN SIE VOR DER MONTAGE
DIE EINBAUANLEITUNG!

PROČITAJTE OVE UPUTE PRIJE
UPORABE



NL **Waarschuwing! Controleer op schade voor montage. Reinigingsmiddelen op chloor- of zuurbasis, zoals cementsluierverwijderaars, bevatten vaak agressieve chemicaliën.**

Deze kunnen het oppervlak van de LooX Colour BoX beschadigen. Bleekmiddelen of zilverpoetsmiddel zijn ook ongeschikt voor onderhoud van roestvaststaal. Bij gebruik van tegel- en voegenreiniger moet LooX Colour BoX afgespoeld worden met voldoende helder water. LooX Colour BoX mag niet gereinigd worden met scherpe/schurende voorwerpen. Reinig, bij geborstelde of geslepen oppervlaktes, altijd parallel in plaats van dwars op de voeg.

Het wordt afgeraden om producten met een corrosieve of aluminium bodem direct op het roestvaststaal te plaatsen.

Voor de reiniging van roestvaststaal moeten ijzer-vrije reinigingsmaterialen worden gebruikt. Wij raden aan:

- Een zachte of lederen doek
- Een spons (opmerking: geen schuurspons of een van staalwol.
- Speciale rvs reiniger of een ander geschikt schoonmaakmiddel.

Mocht u nog vragen hebben, dan kunt u contact opnemen met een van onze verkopers.

EN **ATTENTION! Check for damage before assembling. Chlorine or acidic products, e.g. cement veil remover, often contain aggressive chemicals.**

These can damage the surface of the LooX Colour BoX. Bleaching or silver cleaning agents are also unsuitable for stainless steel care. When using tile and joint cleaners, LooX Colour BoX must be cleansed sufficiently with clear water. LooX Colour BoX cannot be cleaned with abrasive cleaners and / or with sharp or abrasive objects. For brushed or grinded surfaces, always clean parallel rather than transversely to the joint.

It is not recommended to place products with corrosive steel or aluminum bottoms directly on the stainless steel.

For the cleaning of stainless steel, iron-free cleaning materials should generally be used.

We recommend:

- A soft cloth and / or leather cloth
- A sponge (Attention: no scrub or steel wool, etc.)
- A special stainless steel cleaner or other suitable soft detergent

Please do not hesitate to contact us if you have any questions.



FR **Attention! Contrôle aux dégâts avant montage. Chlore ou produits accidentés comme par exemple, les destructeurs de voile de ciment contiennent souvent des agents chimiques agressifs.**

Ceux-ci peuvent agresser la surface de Looox Colour BoX, Colour Shelf ou Corner Shelf. Lors de l'utilisation de nettoyants pour carrelage et joints. Les produits de blanchiment ou pour polir l'argent ne sont pas adaptée pour l'entretien de l'acier Inoxydable. Lors de l'utilisation de produits décapant pour les joints ou ciment sur les carrelages, la niche doit être ensuite nettoyée à fond avec de l'eau propre. La Looox Colour BoX, Colour Shelf ou Corner Shelf ne peut pas être nettoyé avec des abrasifs et / ou des objets pointus. Pour les surfaces bossées ou légèrement polie, nettoyer dans le sens des nervures. Il est déconseillé de poser des produits corrosifs ou avec un fond en acier, en aluminium ou autres métal sur l'acier inoxydable.

Pour le nettoyage de l'acier inoxydable utilise produits d'entretien générale sans particule métallique.

Nous vous recommandons:

- Un chiffon doux et / ou une peau de chamois
- Une éponge (note: pas d'éponge à récurer ou de laine d'acier, etc.)
- Un nettoyant pour l'acier inoxydable spécial ou autre détergent doux approprié

Pour toute question concernant les conseils de nettoyage, notre service de vente est à votre disposition.

DE **ACHTUNG! Überprüfen Sie für Schäden vor der Montage. Chlor- oder säurehaltige Produkte wie z.B. Zementschleierentferner o. ä. enthalten oft aggressive Chemikalien.**

Diese können die Oberfläche Looox Colour BoX angreifen. Auch Bleich- oder Silberputzmittel sind für die Edelstahlpflege ungeeignet. Bei der Verwendung von Fliesen- und Fugenreiniger muss die Looox Looox Colour BoX nachträglich ausreichend mit klarem Wasser gereinigt werden. Looox Colour BoX kann nicht mit Scheuermittel und/oder mit spitzen oder scheuernden Gegenständen gereinigt werden. Bei gebürsteten oder geschliffenen Oberflächen immer parallel statt quer zum Schliff reinigen.

Es ist nicht zu empfehlen Produkte mit korrosiven Stahl oder Aluminiumböden dauerhaft direkt auf den Edelstahl zu stellen.

Für die Reinigung von Edelstahl sollten generell eisenfreie Reinigungsmaterialien verwendet werden.

Wir empfehlen:

- Ein weiches Tuch und/oder einem Lederlappen
- Einen Schwamm (Achtung: kein Scheuerschwamm oder Stahlwolle etc.)
- Einen spezieller Edelstahlreiniger oder einem anderen geeigneten weichen Reinigungsmittel

Bei Fragen zur Reinigungsempfehlung steht unser Verkauf gerne zur Verfügung.



HR OPREZ! Proizvodi za čišćenje fuga često sadrže agresivne kemikalije.

Sredstva za čišćenje koja sadrže kiseline mogu oštetiti površinu LoooX Colour BoX, Colour Shelf ili Corner Shelf proizvoda. Sredstva za za čišćenje i poliranje srebra također nisu prikladna za održavanje inox površina. Neposredno nakon korištenja sredstava za čišćenje pločica od fugiranja, LoooX Colour BoX, Colour Shelf ili Corner Shelf potrebno je temeljito isprati čistom vodom. Izbjegavajte korištenje abrazivnih materijala i oštih predmeta pri čišćenju LoooX Colour BoX, Colour Shelf ili Corner Shelf.

Izbjegavajte montiranje proizvoda u dodiru s korozivnim čeličnim ili aluminijским materijalima.

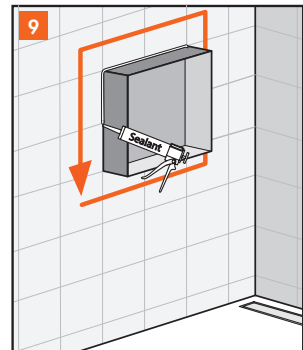
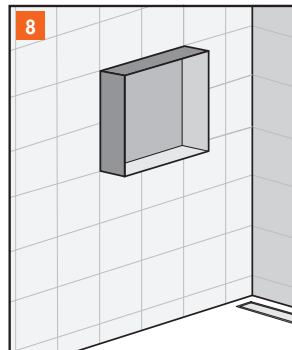
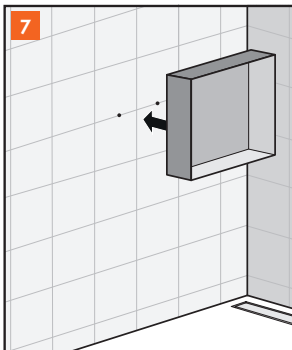
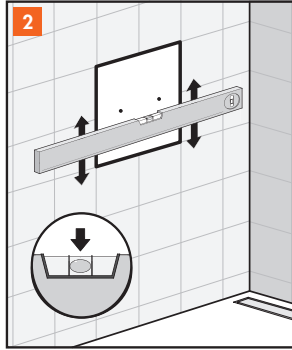
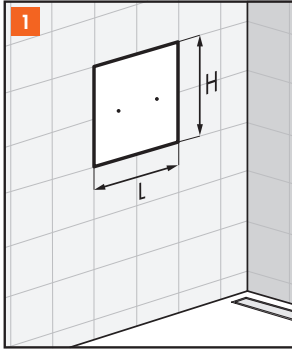
Za čišćenje proizvoda od nehrđajućeg čelika preporučamo:

- Mekanu krpu i/ili kožnu krpu
- Običnu spužvu (ne žičanu!)
- Sredstvo za čišćenje inoxa ili blagi deterdžent

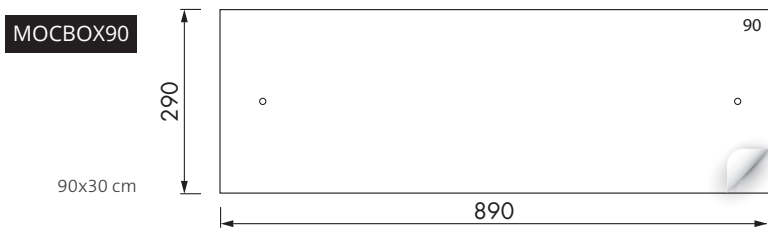
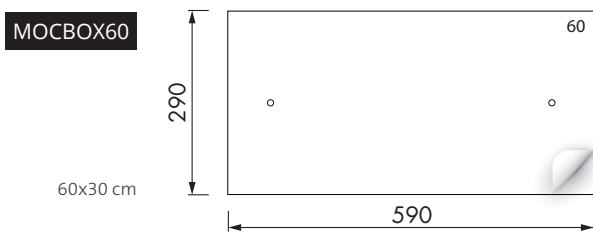
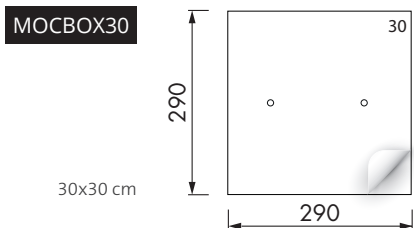
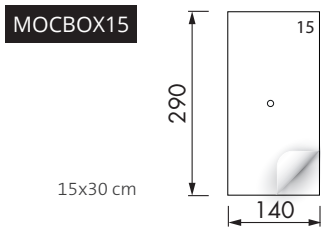
Ukoliko imate pitanja slobodno nas kontaktirajte.

LOOX COLOUR BOX SURFACE MOUNTED ASSEMBLY KIT

Instructies Instructions Conseils de montage Einbauanleitung Upute za montažu



Afmetingen Dimensions Dimensions Abmessungen Dimenzije



NL **Waarschuwing! Zorg voor een goede vlakke ondergrond. De te verlijmen delen stofvrij, vetvrij en droog maken (ontdoen van alle hechtingsverminderde stoffen)**

Bepaal allereerst de positie waar u uw LooX Colour BoX wenst te plaatsen.

Positioneer de montageset sticker en stel deze waterpas tegen de muur. (Let op! zorg ervoor dat de ondergrond stofvrij, vetvrij en droog is. Ontdoen van alle hechtingsverminderende stoffen). Plak de montageset sticker op de gewenste positie. Druk de sticker stevig aan (bij voorkeur rollen).

Boor a.d.h.v. de openingen in de montageset sticker één of twee gaten in de muur van circa 5 cm diep met een Ø10 mm boor. Met behulp van een stofzuiger de geboorde gaten ontdoen van eventuele boorresten.

Vul de geboorde gaten met circa 20% montagekit (Let op! niet teveel kit i.v.m. het uittreden van de kit aan de voorzijde).

Let op! Ook de achterzijde van de LooX Colour BoX stofvrij, vetvrij en droog maken. Ontdoen van alle hechtingsverminderende stoffen.

Schroef de meegeleverde bevestigingspin(nen) vast aan de schroefbus(jes) op de achterzijde van uw LooX Colour BoX.

Verwijder de beschermende folie van de montageset sticker. Schuif de LooX Colour Box met bevestigingspin(nen) in de geboorde gaten. Druk de LooX Colour BoX stevig aan. Zet ook druk op de binnenzijde van de BoX voor een goede hechting. Minimaal 24 uur niet belasten.

Kit uw LooX Colour BoX rondom af voor een strakke aansluiting op uw muur.

Reclamaties van schade op gemonteerde LooX Colour Boxen zullen worden afgewezen.



Maximale belasting 50 kg. Montage alleen mogelijk bij vlakke ondergronden.

EN **Warning! Make sure the surface is level. The parts that need to be glued must not contain any dust or grease, and must be dry (remove all seal-reducing substances)**

First choose the location at which you wish to instal your LooX Colour BoX.

Position the assembly kit sticker and place it level against the wall. (Take note! Ensure that the surface does not contain any dust or grease, and is dry. Remove all seal-reducing substances). Attach the assembly kit sticker in the desired position. Press firmly on the sticker (preferably roll on).

Use the openings in the assembly-kit sticker to drill one or two holes in the wall, approximately 5 cm deep with a Ø10 mm drill bit. Remove any drilling residues from the drilled holes using a vacuum cleaner,

Fill the drilled holes with approximately 20% assembly putty (Note: Do not place too much putty, so that it does not emerge from the front side).

Attention! Also remove all dust and grease from the back of the LooX Colour BoX and ensure it is dry. Remove all seal-reducing substances.

Screw the supplied fastening pin(s) on to the threaded socket(s) on the back of your LooX Colour BoX.

Remove the protective foil from the assembly-kit sticker. Slide the LooX Colour BoX with fixating pin(s) into the drilled holes. Press firmly on the LooX Colour BoX. Also apply pressure on the inside of the BoX for good adhesion. Do not place any loads for at least 24 hours.

Seal your LooX Colour BoX all round so that it is tightly sealed to the wall.

Complaints of damage in relation to an assembled LooX Colour Box will be rejected.



Maximum load 50 kg. Assembly is possible only on even surfaces.

FR **Attention! Assurez-vous que le support est bien plat. Dépoussiérez, dégraissez et séchez les parties à coller (pour éliminer les substances qui réduiraient l'adhérence)**

Déterminez avant tout l'emplacement de votre LooX Colour BoX.

Positionnez l'autocollant du kit de montage et placez-le bien de niveau sur le mur. (Attention ! Assurez-vous que le support est dépoussiéré, dégraissé et sec. Éliminez toutes les substances susceptibles de diminuer l'adhérence.) Positionnez l'autocollant du kit de montage à l'endroit souhaité. Appuyez solidement sur l'autocollant.

Percez à l'aide des ouvertures dans l'autocollant de montage un ou deux trous dans le mur, d'environ 5 cm de profondeur avec une mèche de Ø10 mm. À l'aide d'un aspirateur, éliminez la poussière de forage des trous que vous venez de forer.

Remplissez les trous d'environ 20 % de mastic de montage (Attention ! N'en mettez pas de trop, sinon, il déborderait des trous).

Attention ! Dépoussiérez, dégraissez et séchez également l'arrière de la LooX Colour BoX. Éliminez-en toutes les substances susceptibles de diminuer l'adhérence

Vissez la ou les broches de fixation fournies sur la ou les douilles filetées à l'arrière de votre LooX Colour BoX.

Enlevez le film de protection de l'autocollant du kit de montage. Glissez la LooX Colour Box avec la ou les broches de fixation dans les trous que vous avez forés. Appuyez fortement sur la LooX Colour BoX. Exercez également une pression à l'intérieur de la BoX pour obtenir une bonne adhérence. Laissez sécher pendant au moins 24 heures.

Mettez du mastic tout autour de la LooX Colour BoX pour obtenir un bon joint de finition avec le mur.

Les réclamations pour des dommages sur une LooX Colour Box seront rejetées.



Charge maximum 50 kg. Montage possible uniquement sur supports plats.

DU **Wichtiger Hinweis! Sorgen Sie für einen flachen Untergrund. Die zu verklebenden Teile staubfrei, fettfrei und trocken machen (alle Stoffe beseitigen, die das Haftvermögen beeinträchtigen)**

Bestimmen Sie zunächst die Stelle, an der Sie Ihre LooX Colour BoX anbringen wollen.

Positionieren Sie den Montageset-Aufkleber und halten Sie ihn waagrecht an die Wand. (Achtung! Sorgen Sie dafür, dass der Untergrund staubfrei, fettfrei und trocken ist. Beseitigen Sie alle Stoffe, die das Haftvermögen beeinträchtigen.) Kleben Sie den Montageset-Aufkleber auf die gewünschte Position. Den Aufkleber fest andrücken (vorzugsweise mit einem Roller).

Bohren Sie anhand der Öffnungen im Montageset-Aufkleber mit einem Bohrer von \varnothing 10 mm ein oder zwei Löcher in die Wand, die etwa 5 cm tief sind. Mit einem Staubsauger eventuelle Bohrreste aus den Bohrlöchern entfernen.

Füllen Sie die Bohrlöcher zu ca. 20 % mit Montagekitt (Achtung! Nicht zu viel Kitt verwenden, damit dieser nicht an der Vorderseite austritt).

Wichtiger Hinweis! Machen Sie auch die Rückseite des LooX Colour BoX staubfrei, fettfrei und trocken. Beseitigen Sie alle Stoffe, die das Haftvermögen beeinträchtigen.

Schrauben Sie den/die mitgelieferten Befestigungsbolzen in das/die Schraubgewinde auf der Rückseite Ihres LooX Colour BoX.

Entfernen Sie die Schutzfolie des Montageset-Aufklebers. Schieben Sie das LooX Colour Box mit dem/den Befestigungsbolzen in die Bohrlöcher. Das LooX Colour BoX fest andrücken. Für gutes Haftvermögen auch auf die Innenseite des LooX Colour BoX Druck ausüben. Mindestens 24 Stunden nicht belasten.

Für einen glatten Anschluss an Ihre Wand rund um das LooX Colour BoX Kitt anbringen.

Reklamationen von Schäden an bereits montierten LooX Colour Boxen werden abgewiesen.



Maximale Belastung 50 kg. Die Montage ist nur auf einem ebenen Untergrund möglich.

HR **Pažnja! Dijelovi koji se lijepe ne smiju sadržavati prašinu ili masnoću, moraju biti suhi. Dobro očistite podlogu na koju će se kutija lijepiti.**

Odaberite poziciju gdje želite postaviti Loox Colour BoX.

Naljepite samoljepivu površinu na zid. Vodite brigu da je podloga suha, nemasna i bez prašine. Odstranite preostale zaštitne folije. Utisnite naljepnicu na zid i prođite po cijeloj površini naljepnice da se bolje zalijepi.

Na mjestu rupa na samoljepivoj površini ubušite u zid rupe duboke 5 cm promjera 10 mm. Prašinu iz rupa uklonite usisivačem.

Izbušene rupe napunite kitom (pazite da kit ne iscuri iz rupe prilikom montaže niše). Pažnja! Očistite stražnju stranu kutije i provjerite da je stražnja strana suha.

Ušarafite pokrove na navoje kutije koji se nalaze na poleđini kutije (niše).

Odstranite zaštitnu foliju i utisnite kutiju u izbušene rupe. Čvrsto pritisnite. Ne stavljajte teret u kutiju 24 sata.

Zabrtvite Loox Colour BoX oko rubova kako bi spojevi kutije i zida bili zatvoreni.

Reklamacija na zapakirane Loox Colour BoX proizvode se neće uvažiti.



Nosivost je max 50 kg. Montaža je moguća samo na ravnim površinama.



- NL** Voor servicemeldingen kunt u terecht bij de partij waar u ons product heeft aangeschaft. Wijzigingen voorbehouden. Onder voorbehoud van druk- en zetfouten. Afmetingen zijn indicatief. Looox B.V. is niet aansprakelijk voor schade die zou kunnen voortvloeien uit het gebruik maken van uw Looox product(en).
- DE** Bei Reklamationen werden Sie sich bitte an Ihre Bezugsquelle. Änderungen vorbehalten. Druck- und Satzfehler vorbehalten. Die Abmessungen dienen zur Orientierung. Looox BV schließt jegliche Haftung für Schäden aus, die sich aus der Verwendung und/oder der Montage von Looox-Produkten ergeben.
- EN** For complaints please contact the party from whom you purchased the product. Subject to change without notice. Subject to printing and typographical errors. Dimensions are indicative. Looox BV excludes any liability arising from using and/or installing Looox products.
- HR** Za prigovore molimo obratite se poslovnici u kojoj ste kupili proizvod. Dimenzije su indikativne. Zadržana su prava štamparskih grešaka. Looox bv isključuje odgovornost za štete nastale iz uporabe ili montaže Looox proizvoda.
- FR** Pour les plaintes s'il vous plaît contacter la partie où vous avez acheté le produit. Sous réserve de fautes d'impression. Sous réserve de modifications. Sous réserve d'erreur et de fautes d'impression. Les dimensions sont données à titre indicatif. Looox BV n'est pas responsable de dommages résultant de l'utilisation et du montage de produits Looox.